

# Las Tenthredinoidea (Hym.) de la República Argentina

POR

PEDRO JÖRGENSEN. (1)

---

(Con 3 láminas y 1 figura en el texto)

Las Avispas de las plantas (*Tenthredinoidea*) forman una familia bien distinta de los demás himenópteros. Mientras que todos éstos tienen el tórax separado del abdomen por un peciolo más o menos desarrollado, en las *Tenthredinoidea* estas dos partes se continúan casi sin interrupción, la una a la otra, en todo su espesor.

Debido a este carácter diferencial, tan particular, se ha dado a este grupo nombres como: *Hymenoptera sessiliventre*s, *symphyta*, *Chalastogastra*, además del de *Phytophaga*, por su régimen de vida.

Las antenas de las *Tenthredinoidea* son rectas y nunca acodadas, pero, fuera de esto, de formas diferentes. La hembra tiene en el abdomen un aguijón en forma de serrucho (a lo que debe su nombre de *saw-fly* en inglés y *mouche à scie* en francés) que casi siempre puede recoger hacia atrás dentro de una vaina y con el cual forma cavidades en los tallos, hojas, yemas, etc., del vegetal donde deposita sus huevos.

Las Avispas de las plantas presentan en la invención alar también una particularidad que consiste en la presencia de la célula lanceolada o área humeral que falta en el ala de los demás himenópteros.

Las larvas de los *Tenthredinoidea*, por último, se caracterizan por poseer lo menos 6 patas torácicas (a menudo también patas abdo-

---

(1) Debo los dibujos a mi amigo y colega don PABLO SCHOUBOE, dibujante-fotógrafo de la Sección de Botánica del Ministerio de Agricultura, a quien agradezco, también aquí, sinceramente.

minales), mientras que las larvas de las otras avispas son ápodas. Estas larvas son blandas, muy semejantes a orugas de mariposas, de las que se diferencian fácilmente por tener sólo dos ojitos simples (y no un grupo de ellos como en las de mariposas) a los lados de la cara, cerca de la base de las antenas. En la familia *Lydidae* (que no tiene representantes en Sud América) faltan por completo las patas abdominales, mientras que las otras dos familias: *Siricidae* y *Tenthredinidae*, las tienen en un número mayor de 5 pares, que es el máximo en las orugas de mariposas.

Estas larvas viven exclusivamente de alimento vegetal; la mayoría de ellas exteriormente sobre el follaje; algunas pocas, relativamente, viven en paja o troncos, en la médula de brotes jóvenes o en agallas. Como el mayor número de las orugas de mariposas, también son muy perjudiciales a diferentes plantas cultivadas y especialmente a los árboles frutales y forestales las larvas de varias especies europeas, en su mayor parte pertenecientes a los antiguos géneros *Lyda*, *Nematus* y *Lophyrus*, y toda la literatura forestal europea abunda en descripciones de los estragos que han producido en el viejo mundo, y en ciertas épocas, estas larvas dañinas, y se ha dado el caso de que hayan devastado por completo centenares de hectáreas de bosques lozanos, especialmente de *Coníferas*, del mismo modo que lo podrían hacer larvas de mariposas. Se combaten también en la misma forma: con recolección y destrucción, o con varias soluciones venenosas que matan las larvas.

El hombre tiene, además, un colaborador empeñoso en los pájaros insectívoros y en las avispas, moscas y bacterios parásitos. los que, juntos o de por sí, son capaces de vencer, muy a menudo, al enemigo, y salvar los cultivos del hombre.

Aquí en la República Argentina tenemos relativamente muy pocas especies de este interesante grupo de himenópteros, y, además, la mayoría se presenta en un número muy reducido, si no aisladamente.

Según parece, no tenemos ni una sola especie nociva indígena, Sólo ha sido introducida, de Europa probablemente, la especie cosmopolita: *Eriocampoides limacina* RETZ. que actualmente, como tantos otros insectos dañinos, se halla distribuída en todos los continentes, y cuya larva, que es muy semejante a un *Límax* (por eso se le ha dado, como nombre vulgar, entre nosotros, el de Babosa del peral o Babosita de los frutales) vive en las hojas de los frutales.

Hace ya siglo y medio que LINNEO dividió las Avispas de las plantas en dos géneros: *Sirer* y *Tenthredo*. Esta división se ha conser-

vado hasta nuestros días, transformando HARTIG (1) estos dos géneros primitivos de LINNEO en dos familias iguales: *Siricidae* (Avispas de las maderas) y *Tenthredinidae* (Avispas de las hojas). El conocido especialista alemán FR. W. KONOW las separó más tarde en tres subfamilias: *Lyditae*, *Siricetae* y *Tenthredinctae* (2) que elevó más tarde a la categoría de familias de igual valor, y aunque opino que esta clasificación es bastante artificial, la conservo en este trabajo, primeramente porque tenemos aquí, en nuestras bibliotecas científicas, las obras de KONOW, y luego porque no considero de mucha importancia científica el que se dividan las *Tenthredinoidea* en dos familias o en tres. Mi intención sólo es de dar una lista de todas las especies descriptas hasta ahora de nuestro país, y después describir las especies nuevas que se hallan en mis colecciones.

VON DALLA TORRE enumera en su *Catalogus Hymenopterorum*, (vol. I.) las 5 especies siguientes como argentinas:

- Hemidioneura ovalis* (KLUG).  
*Hemidioneura gonager* (KLUG).  
*Ptenus bonariensis* (HOLMGREN).  
*Amasis subflavata* KIRBY.  
*Brachyxiplus grandis* PHIL.

C. SCHROTTKY no consignó más que las mismas en su lista de 1912 (3), a pesar de que ya en 1899 KONOW había descripto las seis especies siguientes:

- Schizoceros tegularis*,  
*Schizoceros lateralis*,  
*Schizoceros moniliatus*,  
*Perreyia flavipes*,  
*Perreyia melanopyga*,  
*Monophadnus fronto* (4).

pero que E. L. HOLMBERG incluyó en su *Delectus hymenopterologicus*

(1) TH. HARTIG: *Die Familien der Blattwespen und Holzwespen*. Berlin 1837.

(2) KONOW: *Tenthredinidae Europae systematisch zusammengestellt*. (Deutsche Ent. Zeitsch. 1890.).

(3) SCHROTTKY: *Énumération des Hyménoptères connus jusqu'ici de la Rép. Argentine, de L'Uruguay et du Paraguay*. Buenos Aires 1902 (Anales de la Soc. Cient. Arg., t. LV)..

(4) KONOW: *Neue Südamerikanische Tenthredinidae*. Buenos Aires 1899 (Anales del Mus. Nac. de Buenos Aires, tomo VI).

de 1903. Más tarde, KONOW *describió* otras especies argentinas, primeramente:

*Lagideus crinitus* (1).

y por último:

*Brachyphatnus debilicornis*

*Brachyphatnus Jensenii* (2).

Durante mi estadía en Misiones, hace unos dos años, envié al Paraguay, por falta de literatura, a mi estimado amigo y colega C. SCHROTTKY, algunas especies para determinarlas. Son las siguientes, cuyas descripciones va a publicar pronto en una revista entomológica alemana (3):

*Caloptilia thoracica,*

*Ancyloncura Jörgenseni,*

*Brachyphatnus annulipes,*

*Aphilodyctium nigripennis,*

*Siobla argentina,*

*Siobla Jörgenseni,*

*Siobla semiannulata.*

Si agregamos a estas especies las nuevas descritas por mí a continuación, alcanzaremos a un total de 33 especies de Avispas de las plantas hasta hoy conocidas de la Argentina.

Sistemáticamente podemos ordenarlas en el siguiente cuadro:

I. Familia: **Siricidae.**

Subfamilia: Xiphodriini

1. *Brachyriphus grandis* PAUL. Argentina (Chubut); Chile.

II. Familia: **Tenthredinidae.**

Subfamilia: Cimbiicini.

Tribu: *Abiides.*

(1) KONOW: Zeitschrift für Hym. und Dipt., vol. v, p. 161.

(2) KONOW: Zeitschrift für Hym. und Dipt., vol. 1, p. 251-52.

(3) En Deutsche Ent. Zeitschrift.

\*2. *Enslinia Holmbergi* n. g. et sp. ♀ —Argentina (Misiones).

3. *Pachylosticta subflavata* (KIRBY).—Argentina (Córdoba).

Subfamilia: Argini.

Tribu: Argides.

\*4. *Stelidarge bicolor* n. sp. ♀ ♂ —Argentina (Misiones).

\*5. *Stelidarge thoracica* (SCHROTTKY ♀ ♂ —Argentina (Misiones).

\*6. *Labidarge Bonplandi* n. sp. ♂ —Argentina (Misiones).

\*7. *Spegazziniella ovata* n. gen. et sp.—Argentina (Misiones).

Tribu: Schizocerides.

8. *Nematoneura ovalis* (KLUG).—Argentina, Uruguay.

9. *Ptenus gonager* (KLUG). (*Schizoceros pilicornis* (HOLMGREN).—Argentina.

10. *Ptenus bonariensis* (HOLMGREN).—Argentina (Buenos Aires).

11. *Brachyphatnus lateralis* (KONOW) ♀ ♂.—Argentina; Uruguay.

\*12. *Brachyphatnus debilicornis* KON. ♀ ♂.—Argentina (Mendoza).

\*13. *Brachyphatnus Jenseni* KONOW. ♀ ♂.—Argentina (Mendoza).

\*14. *Brachyphatnus annulipes* SCHROTTKY ♂.—Argentina (Misiones).

15. *Sericoceros moniliatus* KONOW ♀.—Argentina (Entre Ríos).

Subfamilia: Lophyrini.

Tribu: Lobocerotides.

\*16. *Acorduleceros silvaticus* n. sp. ♀.—Argentina (Misiones).

17. *Lagideus crinitus* KONOW ♀.—Argentina.

Tribu: Perreyides.

\*18. *Decameria tricolor* n. sp. ♂.—Argentina (Misiones).

\*19. *Ancyloneura Jörgenseni* SCHR. ♀ ♂. — Argentina (Misiones).

\*20. *Brachytoma flavipes* (KON.) ♀.—Argentina (Buenos Aires, Chacabuco); Brasil (R. G. do Sul).

21. *Brachytoma melanopyga* (KON.) ♀. — Argentina (La Rioja); Bolivia (Yungas).

Subfamilia: *Tenthredini*.

Tribu: *Hopllocampides*.

22. *Eriocampoides limacina* (RETZIUS) (*Tenthredo adumbrata* KLUG, *T. aethiops* EV., *T. cerasi* WAYNE, *Monostegia antipoda* KIRBY). — Toda Europa; Sud Africa; Australia; Norte y Sud América.

Tribu: *Blennocampides*.

23. *Waldheimia fronto* (KON.) ♀. — Argentina (Buenos Aires); Uruguay.
- \*24. *Waldheimia Schueli* n. sp. ♀. — Argentina (Jujuy).
- \*25. *Waldheimia Devotoi* n. sp. ♀. — Argentina (Misiones).
- \*26. *Waldheimia nigripenne* (SCHR.) ♀. — Argentina (Misiones).
- \*27. *Waldheimia Armellini* n. sp. ♀. — Argentina (Misiones).
- \*28. *Waldheimia Yutoënsis* n. sp. ♂. — Argentina (Jujuy).

Tribu: *Sclandriades*.

- \*29. *Stromboceros argentinus* (SCHROTTKY) ♀ ♂. — Argentina (Misiones).
- \*30. *Stromboceros Jörgenseni* (SCHROTTKY) ♀ ♂. — Argentina (Misiones).
- \*31. *Stromboceros carmincus* n. sp. ♀. — Argentina (Jujuy).
- \*32. *Stromboceros semiannulata* (SCHROTTKY) ♀. — Argentina (Misiones).
- \*33. *Acidiophora nebulosa* n. sp. ♂. — Argentina (Misiones).

Las especies que se encuentran en mi colección están señaladas por un asterisco. Con una sola excepción, todas han sido cazadas por mí.

El número de huevos que una hembra puede poner, oscila entre 40 y 250. Para poder alojar el huevo, la hembra, por medio de su serrucho, practica una cavidad de forma de bolsita en el substrato (hoja, tallo, etc.). Las *Pamphilidae* no hacen esa cavidad, sino una ranura casi invisible.

Para que no se caiga el huevo, la avispa madre lo pega a la hoja

por medio de cierta clase de masilla. Las especies que en el estado larval viven en madera, especialmente los *Sirícidos*, taladran con su largo serrucho un agujero profundo en ramas o troncos de árboles, y en el fondo de éste ponen el huevo.

Se ha observado a menudo que, después de puesto, el huevo aumenta considerablemente de volumen. Pero no se sabe todavía, si este crecimiento se debe a alteración del contenido del huevo mismo o al jugo del substrato.

Por lo común nace la oruga unos 10 a 20 días después de la postura. Raras veces invernan los huevos.

Las larvas de las *Tenthredinoidea* se parecen mucho a orugas de mariposas. Esta semejanza no se debe a un parentesco entre las dos familias, sino a una convergencia: la misma manera de vivir ha creado el mismo tipo de insectos.

El color predominante de las larvas es el verde, conforme al color de las hojas de las plantas, sobre las cuales vive la mayoría. Se observan mucho otros colores, especialmente en dibujos (puntos, líneas, etc.). Las larvas que viven dentro de la madera, son blancas o amarillentas. Unas especies son polífagas, pero la mayor parte son exclusivistas, es decir, que cada especie de avispa vive de una sola especie de planta y que, si no puede conseguirla, morirá.

Muchas especies forman un capullo (en la tierra, entre hojas, musgo, bajo las cortezas, etc.), pero hay también otras que hacen en tierra una construcción muy frágil y poco consistente.

Después de unas tres semanas, por lo común, nace la *imago* que puede dar comienzo a su vida voladora, cuando su esqueleto y alas quitinosas están duras. Su vida es corta, raras veces dura más de unos días o semanas. Durante su vida aérea muchas especies no comen, otras buscan flores para alimentarse de néctar o de polen. Unas cuantas son carnívoras. Después de la cópula muere el macho, y cuando haya depositado sus huevos, también la hembra. Se ha observado la *Partenogénesis* en muchas especies de Avispas de las plantas. De huevos no fecundados se han desarrollado en unas especies sólo machos, en otras sólo hembras, pero en una sola especie (*Pteronidea polyspila* Först.) tanto machos como hembras.

El estado larval de la avispa es el más espuesto a enemigos, porque dura más tiempo. Los enemigos principales son: pájaros *insectívoros*, ratones, ardillas, lagartos, y entre los coleopteros, especialmente *carábidos* y *estafilínidos*. Más importantes como destructores son los *ichneumonidos* (avispas parásitas) y *tachinidos* (moscas parásitas). Los *odonatos* (aguaciles) y varias especies de *esfégid*os,

las comen y las cazan para su prole. *Nematidos* y diversos *bacterios* hacen también estragos entre las larvas. Pueden mencionarse por último las *gallinas*, *patos*, *gansos*, *faisanes* y *cerdos* como destructores de las orugas.

En la obra más reciente sobre todas las especies del orbe, publicada por KONOW en *Genera Insectorum* (ed. P. Wytzman, Bruxèlles), se dió a conocer en el año 1905 un total de 2.700 diferentes especies de Avispas de las plantas, en su mayoría del viejo mundo y de Norte América, distribuídas en 185 géneros, 21 tribus, 11 subfamilias y 3 familias.

Entre todas estas especies hay una sola (*Cacosyndia dimorpha* FREYM.) que tiene la hembra áptera. Vive en *Samarcanda* (Asia Central).

### Familia: **Tenthredinidae**

De las tres familias en que divide KONOW las *Tenthredinoidea*, ésta es la más rica en especies. En todos los climas, desde el más frío polar hasta el más caluroso tropical, se halla representada. Con una sola excepción (*Brachyxiplus grandis* PHIL.) todas las especies argentinas pertenecen a ésta.

Tribu: *Abiides*

ENSLINIA, n. gen.

Hoc novum genus magis cum genere *Pachylosticta* KLUG affinis, a quo nervulo mediali 2.º cum nervulo cubitali 2.º interstitiali (cubitale 1<sup>um</sup> deest) tantum differt. Caput pone oculos aliquantulum latius, et orbitæ internæ deorsum fortiter conniventes. Abdomen præterea carina dorsali longitudinali media percursum, deinde margines laterales acutos versus fortiter declivi (segmentis intermediis parum excavatis); in parte ventrali deplanatum.

Dedico este nuevo género al conocido especialista en Avispas de las plantas, el Dr. E. ENSLIN, de Fürth en Baviera.

#### 1. **Enslinia Holmbergi** n. sp. ♀

(Lám. xxv fig. 1-2)

♀ Nigra; abdomine obscure metalico. Labro, segmentis dorsalibus macula diluta haud bene limitata, melius in 4-7, in 4 majori.



magnitudine retrorsum decrescente, in 2-3 vix indicata, in 1 et 8-9 deficiente, testaceis. Cenchris albis. Trochanteribus in articulationibus, femorum apice (femore I antice verum fere omnino dilute colorato), tibiis, tarsis (tibiarum apice praecipue posticarum fuscio) palpisque sordide albis. Pronoti margine ad latera, paulum subter alas et abdominis marginibus lateralibus (segmentis primo et 8-9 exceptis) pallide flavis. Alis flavescenti-fuscis, nervulis testaceis; costa, subcosta, stigma tegulisque fuscis.

Long. 16<sup>mm</sup>, antenna 5, ala 15.

Grande y bastante robusta. Cabeza y tórax algo lustrosos, con puntuación algo fuerte y densa, el tórax sólo arriba, el abdomen más mate, arrugado. El pelaje es corto, pero bastante fuerte en la cabeza, el tórax, las patas y las alas, claro en las partes claras, en las oscuras pardusco o casi negro.

La cabeza detrás de los ojos algo ensanchada y redondeada. Vértice bien limitado, un poco más ancho que largo, algo abovedado, hacia adelante redondeado. Los ocelos situados bajo la tangente de los ojos. La fosa suprantenal es honda. El área pentágona indistinta. Las antenas tan largas como la mitad del abdomen, de 7 artejos, de los cuales 4 antes de la maza; artejo 1.º bastante ensanchado en su extremidad, 2.º muy corto, 3.º largo y delgado, arqueado en el medio, el doble más largo que el 4.º Los últimos artejos que forman la clava gruesa, están unidos y son tan largos como el 2.º, el 3.º y el 4.º juntos. La extremidad de la maza redondeada. La cabeza más ancha que alta, vista de enfrente. Órbitas interiores muy convergentes hacia abajo. La frente es muy prominente, mientras las mejillas tienen surcos profundos. El suplemento de las mejillas (el área entre la base de las mandíbulas y la margen inferior) muy corto, casi linear. La margen anterior del elípeo dos veces emarginada (fig. 2). El labro es redondeado. Las mandíbulas son fuertes y en 1/3 de su longitud arqueadas bajo un ángulo muy obtuso; tienen la base muy peluda. Los palpos maxilares de 6 artejos, bastante delgados y casi del mismo tamaño, muy claros, salvo los dos primeros que son casi negros. Los palpos labiales son de 4 artejos, un poco más anchos que los maxilares. El tórax grueso, bastante más ancho que la cabeza, con todos sus surcos muy profundos. El lóbulo medio y los 2 lóbulos laterales del mesonoto, como el escudete, muy abovedados, el lóbulo medio además con un surco hondo longitudinal. El escudete tiene una elevación cónica de color de leche en el medio y está limitado por dos impresiones arqueadas, de

las cuales la primera es un poco menos profunda. El suplemento del escudete es bajo y poco distinto; tiene una fisura transversal blanca. El postescudete es abovedado y bastante alto. El abdomen es oval, el doble más largo que el tórax, con los segmentos dorsales 1-8 muy altos y abovedados, los 7 primeros con una carena longitudinal en el medio en forma de caballete, más aguda y pronunciada en 4-6. El 8.º tiene sus lados redondeados y está truncado por atrás. Completamente escondido bajo éste se encuentra el último, el 9.º segmento, cuyos cerci o palpos anales son muy cortos. El epipigio es muy emarginado en el medio. La vaina del aguijón es corta, delgada, de forma de bivalvo, con su extremidad anchamente redondeada. Sobresale muy poco del abdomen. La fisura del primer segmento dorsal es muy pequeña y blanca. Los segmentos ventrales son abovedados, con una carena débil longitudinal en el medio, el 7.º hacia atrás algo prominente. Las patas son delgadas y bastante cortas, las tibiae con 2 espolones terminales cortos y bastante derechos, los tarsos (inclusive el metatarso) posteriores sólo tienen la mitad de su tibia en longitud. Los 4 primeros artejos de los tarsos disminuyen mucho de tamaño, el metatarso tan largo como el último artejo, cuyas uñuelas tienen diente subapical muy fuerte. En las alas es muy corta la primera célula radial. Falta el primer nervio cubital, y por esta causa es muy larga la primera célula cubital que tiene un punto quitinoso en su extremidad. El segundo nervio discal es intersticial con el primer nervio cubital. El área humeral («célula lanceolada») está dividida en dos porciones aisladas por una estrangulación en el medio. En las alas inferiores están unidas las 2 células medias, siendo el nervio de separación sólo visible hacia afuera. En el ala derecha de mi ejemplar de la avispa el nervio radial está bifurcado hacia adelante.

Una sola ♀ en el Monte de Bonpland de Misiones, el 7 de Noviembre, volando por la mañana, al sol, sobre plantas bajas.

Dedico esta nueva especie en honor de mi estimado colega y amigo, el profesor Dr. E. L. HOLMBERG.

Subfamilia: Argini

Tribu: Argides

2. *Stelidarge bicolor* n. sp. ♀ ♂

*Stelidarge Duckei* KON. similis, sed magnitudine majori, et dilu-  
tiore colorata. In *Stel. bicolor* thorax dilute rufus, metapleurarum

basi excepta, et in *Stel. Duckei* pronoti lobulis lateralibus, mesonoto omnino trochanteribusque anticis, aurantiacis tantum.

♀ Cabeza y abdomen de color negro puro; morados son los palpos. La extremidad de las mandíbulas es morada oscura. El tórax, con las tégulas, es de un color anaranjado; negras son solamente las epímeras de las metapleuras. Las patas son negras; más claras, parduseas son las articulaciones de las coxas y trocánteres, especialmente de las anteriores; la extremidad del fémur como toda la tibia anterior, los espolones de las patas anteriores como todas las muñeas de un color marrón claro. Los cenchri son blanquizeos, más o menos obscurecidas sus inmediaciones posteriores. La fisura transversal del primer segmento abdominal muy grande, blanquizea-rojiza como otra fisura longitudinal en el medio del segmento; este color se extiende en algunos ejemplares a lo largo de la margen lateral. Por los segmentos 2-4 corre en el medio una carena longitudinal muy débil y también un poco rojiza, como a menudo las articulaciones anchas de los segmentos. Las alas son muy lustrosas e iridescentes y bastante obscuramente ahumadas; las venas y el estigma son negruzcos. Pelos finos, cortos y negros, cubren todas las partes, aun las alas; el pelaje del tórax es no obstante claro.

El tegumento sin puntos, muy lustroso. La cabeza es bastante pequeña, mucho más angosta que el tórax, atrás de los ojos un poco ensanchada y redondeada. El vértice bien limitado, más ancho que largo, algo abovedado. Los ocelos bastante grandes, colocados en triángulo y en la tangente de los ojos. De cada uno de los ocelos superiores baja una carena aguda y alta; estas dos carenas se unen abajo de las antenas y en el medio de la cara, para seguir hasta la margen anterior del clipeo, que es algo emarginado en el medio y carenado. Las mejillas profundamente excavadas, su suplemento visible. El labro un poco abovedado y emarginado. La cabeza un poco más ancha que alta. Las órbitas anteriores casi paralelas. Las antenas tan largas como el abdomen, muy peludas. Los palpos maxilares muy largos y delgados, de 5 artículos, casi del mismo tamaño y claviformes. Los palpos labiales mucho más cortos, de 4 artejos. El lóbulo medio del mesonoto con un surco poco distinto. El escudete bastante abovedado, con sus márgenes fuertemente descendentes en curva y muy lustroso, como el post-escudete. El abdomen es oval, tan ancho como el tórax, algo abovedado, tanto los segmentos dorsales como los ventrales. El último segmento dorsal redondeado por atrás. El epipigio tiene por atrás una prominencia larga,

aguda y triangular; la vaina del aguijón es corta, deprimida, con la extremidad redondeada, vista de lado. Vista de arriba parece 2 dedos, muy encorvados hacia adentro, muy peludos. Las patas bastante largas, delgadas, las tibias posteriores con un espolón subapical y dos apicales, todos largos, delgados y bastante rectos. Los tarsos III más cortos y mucho más delgados que sus tibias, el metatarso tan largo como los 4 artículos siguientes unidos, el 2.º hasta el 4.º disminuyen mucho gradualmente de tamaño, el 5.º tan largo como el 3.º y el 4.º unidos; sus uñuelas simples. El área intercostal y la 2.ª célula cubital con punto quitinoso. El área humeral del ala inferior es muy estrechada, casi peciolada en la base.

Longitud 10 mm., antena 5 mm., ala 9 mm.

El ♂ es como la ♀, pero más pequeño y delgado, completamente cilíndrico. El pronoto y el lóbulo medio del mesonoto en su parte delantera negruzcos. Las cavidades alares, especialmente los alrededores de los cenchri, oscurecidos en el medio. La extremidad del fémur, las tibias completamente como el primer artejo de los tarsos de las patas anteriores, por delante, de color de corcho. Las alas más claras que en la hembra, como también sus venas y estigma. Las antenas son mucho más peludas. El último segmento ventral (hipopigidio) es anchamente redondeado por atrás, casi tan largo como las dos valvas genitales exteriores que tienen forma de concha. El 8.º segmento dorsal está rectamente truncado por atrás.

Long. 8 mm., ant. 5 mm., ala 7.5 mm.

En el Monte de Bonpland (Misiones) en Septiembre-Diciembre, con la especie siguiente, pero no tan común.

### 3. *Stelidarge thoracica* (SCHR.) ♀ ♂

En su obra, ya mencionada, el señor C. SCHROTTYK va a describir la ♀ de esta especie bajo el nombre de *Aphilodyctium nigripenne*.

La *Stel. thoracica* se parece mucho a la especie preecedente, como también a *Stel. diptycha* KONOW, pero tiene el colorido más claro.

♀ Negra, lustrosa. Los palpos un poco más claros. La extremidad de las mandíbulas es de color castaño. Anaranjados son: el tórax por completo, los 2 primeros segmentos dorso-abdominales (por lo común) o los 3 ó 4 primeros segmentos, más o menos. El

color amarillo ampliado hacia atrás y no bien limitado. A menudo los segmentos 5 y 6, en la base, son también un poco rojizos. Los segmentos ventrales son como sus correspondientes segmentos dorsales en cuanto al colorido. Las patas negras; de color anaranjado son las coxas y los trocánteres por completo, como los fémures, menos su extremidad que es obscurecida, especialmente de II y III. Las tibias I con la base del primer artejo de sus tarsos, por delante, amarillas sucias. En lo demás, como la especie anterior, de la cual quizá sólo es una variedad.

Long. 9-10,5 mm., ant. 4,5-5, ala 8,5-10,5.

El ♂ como la ♀, pero más delgado, cilíndrico. El pronoto y el lóbulo medio del mesonoto por delante un poco obscurecidos. La base del abdomen es como en la hembra, más o menos rojiza-amarillenta clara. Las patas anteriores, adelante, como en la especie precedente, mucho más claras que las de la hembra: casi amarillos como sus pelos. Las alas son también un poco más claras que en la hembra.

Long. 8-9 mm., ant. 5, ala 8-9.

Junto con la especie anterior en el Monte de Bonpland, pero más común.

#### 4. *Labidarge Bonplandi* n. sp. ♂

Ut *Lab. nubeculosus* Koxow (Brasilia) obscurior tamen.

♂ Negro. De color de cera: el tórax menos los lóbulos medio y laterales del mesonoto, que son negros con las márgenes laterales amarillas. Negros son también los episternos de las mesopleuras, menos la parte superior. Muy claros, amarillentos, son los palpos. Los cenchri blancos, con sus alrededores en parte negros. El abdomen es también amarillo claro; este color, empero, está muy sombreado con pardusco, de manera que dicho color sólo transluce, más claro en los lados, en las márgenes de los segmentos y en una línea longitudinal delgada en el medio de los 3 primeros segmentos. El abdomen es, poco a poco, más oscuro, siendo los últimos segmentos por completo negros. Los lados de los 6 primeros segmentos con una línea de color de cera. Los segmentos ventrales como los dorsales, pero los 2 primeros casi completamente amarillos. Las patas amarillas claras, los 3 últimos artejos de los tarsos oscuros, además los fémures II y III, abajo en la base, tienen una mancha oscura

diluída. Las alas son muy lustrosas y amarillentas; amarillas muy claras son la costa, el estigma y las tégulas. Las demás venas son pardas.

Delgado, cilíndrico, lustroso, con pelos finos oscuros. La morfología casi como en la especie anterior, pero la cabeza es mucho más ancha que alta, vista de enfrente, y las carenas frontales son aún más altas. Las órbitas anteriores son algo convergentes hacia abajo. El hipopigideo muy grande, casi triangular, con su extremidad algo redondeada; sus cerci cortos, peludos.

Long. 10 mm., ant. 5,5, ala 9.

1 ♂ en el Monte de Bonpland el 20 de Septiembre.

#### Genus SPEGAZZINIELLA n. gen.

Hoc genus magis cum genere *Braunsiola* convenit; differt autem alis posticis cellulis medialibus 2: una permagna alteraque parva.

Dedico este nuevo género a mi amigo el profesor Dr. CARLOS SPEGAZZINI, de La Plata.

#### 5. *Spegazziniella ovata* n. sp. ♀

(Lám. xxv, fig. 3)

Nigra, antennis scapo excepto, pro et mesothorace cum scutello (hoc in medio marginem posticum attingente, macula obscura donato) et tegulis aurantiacis; cenchris et impressione magna in abdominis segmento primo aliquantulum saturatoribus. Abdominis segmentis marginibus late translucide saturate fuscis. Pedibus nigris, coxa, trochantere femoreque I antice tarsorumque segmento ultimo parum rufescentibus. Alis saturate fumosis, venis stigmatate fuscis (venulis nonnullis plus minusve evanescentibus).

Oval, muy lustrosa, sin puntuación. La cabeza es corta como en el género *Braunsiola* KON., con el que corresponden también el vértice y las sienas cortas, los palpos largos, las tibias sin espolones subapicales, la fisura grande del primer segmento, y la inervación de las alas. Sólo se diferencia en los caracteres anotados en la diagnosis genérica. El vértice es corto, pero distinto, más ancho que largo. Los ocelos en la tangente de los ojos. Las antenas delgadas,

muy peludas. La frente con la carena ordinaria alta, bastante ancha y entre las antenas cónicamente elevada, continuada hasta la margen anterior del cípeo que es algo elevado y escotado en el medio. Los palpos largos y delgados, sus artejos casi del mismo tamaño. La cara, vista de enfrente, más ancha que alta, las mejillas hondamente excavadas, las órbitas interiores convergentes hacia abajo. El escudete casi orbicular. Las valvas del aguijón cultriformes, largas, algo sobresalientes, la extremidad redondeada, vista de arriba ancha y peluda. Las márgenes de los segmentos dorsales son bastantes deprimidas, el último segmento redondeado. La cara ventral del abdomen más abovedada que la dorsal. Las patas son cortas y robustas, los tarsos posteriores mucho más cortos y delgados que su tibia, el metatarso tan largo como los 4 artejos siguientes juntos. Las uñuelas son simples. Tibias con dos espolones apicales, uno corto, derecho, el otro el doble más largo, muy arqueado. En las alas superiores (fig. 3) el estigma es redondeado y estrechado hacia afuera. La célula radial es muy grande, oval. De las 4 células cubitales la 3.<sup>a</sup> y la 4.<sup>a</sup> son muy altas, la 1.<sup>a</sup> y la 2.<sup>a</sup> son casi del mismo ancho, pero la 2.<sup>a</sup> es 3 veces más larga. El área humeral es peciolada, con el peciolo muy largo. En las alas posteriores falta el área humeral. Del húmero se ve sólo un poco de la base. De las 2 células medias la superior es muy grande y la inferior muy pequeña; ambas son pentágonas.

Long. 5 mm., ant. 2, ala 5.

Una sola ♀ en el Monte de Bonpland el 12 de Octubre.

Tribu: *Schizocerides*

6. **Brachyphatnus debilicornis** KON. ♀ ♂

Común en la provincia de Mendoza (Santa Rosa, Pedregal, Charcas de Coria) durante casi todo el verano, no obstante, especialmente en la primavera y el otoño, volando en los jardines, huertas y viñas, sobre plantas bajas. (A. C. JENSEN-HAARUP y el autor).

7. **Brachyphatnus Jenseni** KON. ♀ ♂

Con la especie anterior, pero mucho más rara. Santa Rosa. (A. C. JENSEN-HAARUP).

8. *Brachyphatnus annulipes* SCHR. ♂

Un ♂ en el Monte de Bonpland el 22 de Septiembre.

Subfamilia: *Lophyrini*

Tribu: *Lobocerotides*

9. *Acorduleceros silvaticus* n. sp. ♀

Nigra. Capite thoraceque cum tegulis affatim dilute fusco-flavidis, oculis, ocellis antennisque exceptis (segmento primo, secundi dimidio infero tertiique basi fusco-flavidis). Abdominis segmentorum dorsualium margine postico dilute rufescente. Segmenti primi impressione permagna. alba, segmentum fere totum occupante. Labro palpisque fuscis. Mandibulis elongatis, tenuibus, securiformibus, extremitate castanea. Pedibus nigris, coxis tronchateribusque albicantibus ad rufescentem vergentibus (trochantere III in medio obscurato), femoribus plus minusve rufescentibus. Alis sat infumatis, nigricantibus, nervulis stigmatumque fuscis.

Corta, oval, con pelos finos blancos (más obseuros en las alas), muy lustrosa, sin puntuación visible. Todas las fisuras entre las diferentes partes del cuerpo muy débiles. La cabeza es bastante grande, pero no tan ancha como el tórax, no ensanchada atrás de los ojos. La frente muy abovedada y redondeada como el vértice que es más ancho que largo. Los ocelos en triángulo y bajo la tangente de los ojos. Las órbitas interiores casi paralelas. Las antenas muy cortas, de 6 artículos, los dos primeros son cortos, anchos, cilíndricos, los 4 últimos delgados, peludos, el 3.º más largo, los 3 siguientes casi de la misma longitud, el 6.º aguzado. La cabeza, vista de enfrente, más ancha que alta, el área pentágona pequeña, las mejillas algo excavadas, su suplemento distinto. El borde anterior del clípeo es casi recto, el labro redondeado. Los palpos maxilares de 5 artejos, largos, delgados, casi de la misma longitud; los palpos labiales al contrario muy cortos, de 3 artejos gruesos.

El lóbulo medio del mesonoto con surco. El escudete es grande, casi triangular, con los ángulos redondeados, ancho, su margen exterior como el de los 2 lóbulos laterales carenados. Este listoncito pasa sin interrupción del escudete a los lóbulos. Postescudete también



ancho. El abdomen es oval, un poco más delgado que el tórax, sus segmentos poco abovedados, el último dorsal tiene su margen posterior truncada como el último ventral. La vaina del aguijón es bastante larga, pero muy baja, es decir, muy deprimida, con su ápice redondeado, de forma de cuchillo, escondida bajo el último segmento dorsal. Los 2 cerci cortos, peludos. Las patas bastante delgadas, las tibias posteriores, tanto con espolones subapicales como apicales, todos derechos y de la misma longitud. Los tarsos posteriores más cortos y más delgados que sus tibias, el metatarso muy largo, cilíndrico, más largo que los artejos siguientes juntos. Las muñeas simples. El estigma alar es bastante ancho, de forma de almendra, la célula radial es muy ancha, oval, hacia afuera aguda. La célula cubital 1.<sup>a</sup> es muy larga porque falta el primer nervio cubital; es también muy delgada y tiene en su extremidad un punto quitinoso. Las áreas humerales faltan en todas las alas. El ala inferior tiene sólo una célula media, la cual es muy larga y rectangular.

Long. 6 mm., ant. 1, ala 6.

2 ♀ en el Monte de Bonpland el 7 de Septiembre y el 10 de Octubre.

Tribu: *Perreyides*

10. *Decameria tricolor* n. sp. ♂

Flavus. Thorax superne magis aurantiacus. Antennae, oculi, caput omnino paulo supra antennarum basin deorsum atque orbitae affatim ampleque occiputio tenuis, nigri. Inter ocellos tamen flavus. Segmenta tres abdominalia ultima et praecedentis margo, nigra. Alae flavescens praecipue infra carpum flavum venis instar infra eum atque in alis ambabus. Alarum anticarum et posticarum margo externus (et apicem carpalem attingens) perobscurus, brunneus, fumosus, venulis concoloribus. Alae anticae area analis magis caeruleo-micans. Costalis, subcostalis nervique discalis apex, nigri.

Bastante delgado, con pelos finos, claros, aun sobre las alas. La cabeza es pequeña, corta y detrás de los ojos muy estrechada y redondeada, más ancha que alta, vista de enfrente. Por atrás es muy excavada. El vértice es muy corto, alto y dividido por un surco longitudinal en el medio. Los ocelos grandes, en triángulo y en la tangente de

los ojos. El área pentágona distinta, la fosa supra-antenal pequeña. El borde anterior del clipeo es algo redondeado, el labro es grande, con dos surcos longitudinales. Las mandíbulas delgadas, con la punta muy encorvada. Las órbitas anteriores casi paralelas, las mejillas algo excavadas, su suplemento casi linear. Las antenas de 10 artejos, muy peludas, tan largas como la cabeza y el tórax juntos, los 2 artejos basales cortos y anchos, casi tan anchos como largos, los artejos siguientes anchamente cónicos, el 3.º, el más grande, el doble más largo que cada uno de los subsiguientes, el último es redondeado. El lóbulo medio del mesonoto con un surco hondo y ancho. El escudete de forma de media luna (con el surco de separación hacia el frente poco arqueado) muy ancho y redondeado, con las márgenes exteriores descendentes en curva y la anterior con una impresión en el medio. Es algo abovedado, como todo el mesonoto. El abdomen es algo oval y deprimido, más ancho en los segmentos 6-7; los 3 primeros segmentos dorsales en el medio apenas carenados, los últimos algo hundidos, el primero con fisura transversal no muy pronunciada. El hipopigídio corto como las 2 valvas genitales. Las patas son delgadas y finas, la tibia posterior sólo con espolones apicales, más larga y ancha que su tarso. Uñuelas simples. El estigma alar no muy grande, de forma de almendra. El nervio discal es por delante muy ensanchado, cónico; el ángulo entre éste y la subcostal muy obscurecido. La célula radial es grande, oval. La célula suplementaria de las alas superiores es bastante pequeña, la de las inferiores mucho más grande. La célula cubital 1.ª está limitada por porciones del radio y del cúbito muy arqueadas, tan larga como la 3.ª, pero ambas más cortas que la 2.ª, ésta y la 3.ª reciben los dos nervios mediales, de los cuales el primero es muy arqueado. Las 3 primeras células cubitales delgadas, mientras la 4.ª es ancha y grande. La célula humeral es peciolada. Las alas inferiores sólo con una célula medial que es bastante larga y casi rectangular.

Long. 7 mm., ant. 3, ala 7,5.

Un solo ejemplar en el Monte de Bonpland el 31 de Agosto sobre *Loro blanco* (*Sida densiflora* H. & Arn.—Malvácea).

#### 11. *Ancyloneura Jörgenseni* SCHROTTKY ♀ ♂

♀ Negra. Pro y mesotórax (con el escudete) amarillo-rojizos; los episternos de las mesopleuras tienen por abajo una faja negra transversal. Amarillo-rojizos son también a menudo los alrededores del

aguijón, más o menos, como en un ejemplar hembra el postescudete. Bajo las alas inferiores un punto del mismo color. Los palpos son rojizos claros. Las patas tienen las articulaciones de los trocánteres y coxas como las rodillas un poco rojizas, y las tibias, especialmente I, por delante parduscas. Las alas son muy oscuras, casi negras, con el estigma y las venas negras. En la 2.<sup>a</sup> célula cubital, como en la célula medial, un punto quitinoso obscuro. Las tégulas amarillo-rojizas, a menudo con un punto negro en el medio.

Long. 9,5 mm., ant. 4, ala 9,5.

Ancha, oval, robusta, con pelos finos claros, sin puntuación, muy lustrosa.

El ♂ como la ♀, pero más delgado, cilíndrico. En el tórax sólo son amarillo-rojizos el pronoto (por completo) y el mesonoto, menos el escudete. El primer segmento dorsal del abdomen más claro, pardusco; los 4 segmentos subsiguientes tienen sobre la margen anterior una faja transversal ancha rojiza que no alcanza a la margen lateral y que sólo se ve con luz oblicua. Las tibias I y II con un anillo rojizo. Los 3 últimos segmentos dorsales con un surco longitudinal profundo en el medio. El hipopigidio muy grande, anchamente redondeado por atrás. Las alas son algo más claras que en la hembra, como también el estigma y las venas. Las antenas de 15 artejos en el macho y de 14-15 en la hembra.

Long. 8 mm., ant. 4, ala 8.

Común en Bonpland (Misiones), donde también encontré la larva en todas partes, pero especialmente en el campo entre Bonpland y Santa Ana. He criado muchas veces la avispa de ambos sexos en los meses de Abril (otoño) y de Julio-Septiembre (invierno y primavera), junto con una mosca parásita (*Tachinaria*) que vive solitaria en la larva. La oruga vive en sociedades sobre las hojas de *Schinus molle* L. (Anarcardiáceas), especialmente sobre los ramitos o gajos más jóvenes, de los cuales devora por completo las hojas tiernas. De lejos se ven estos ramitos desprovistos de follaje.

La larva es corta y ancha, verde, con grandes arrugas laterales. La cabeza es roja-morena, hacia arriba casi negra como los ojos. El primer segmento torácico tiene por arriba 2 grandes manchas transversales negras sobre un fondo de color amarillento; los lados son rojizo-morenos con 2 manchas negras. Las patas torácicas son largas, con manchitas quitinosas negras, de modo que el color del

fondo casi no se ve exteriormente. El vaso dorsal un poco más obscuro transparente. Cada segmento tiene varias verruquillas puntiformes con pelos cortos y claros. Los estómagos son amarillentos. Tiene 11 pares de patas y una longitud de 25 mm.

Si se asusta la larva, encorva la cabeza y los segmentos torácicos hacia atrás sobre el lomo, mientras que se levantan las patas torácicas. El capullo es mate, duro y oval, castaño obscuro, de 13 mm. de largo y de 6 de diámetro. La tapa se trunca, regularmente, al abrirse. La transformación de la larva en ninfa se hace en la superficie de la tierra.

La larva se encuentra más a menudo en la primavera (Septiembre-October). Muchos ejemplares pasan los meses de verano de más calor, es decir, Diciembre a Febrero, en un estado letárgico dentro de los capullos, sin transformarse en pupa, completamente como hacen varias especies europeas, por ejemplo, numerosos *Nematini* y *Lophyrini*, durante el invierno del hemisferio norte, y se conoce aun ejemplos de que una larva haya vivido en su capullo y en estado letárgico durante 3 años, antes de transformarse en pupa e imago.

## 12. *Brachytoma flavipes* (KONOW).

Un ejemplar ♀ que se halla en mi colección y que fué cazado en Buenos Aires el 18 de Diciembre, debo al difunto señor EUGENIO AUTRAN.

Subfamilia: *Tenthredini*

Tribu: *Hoplomitidae*.

## 13. *Eriocampoides limacina* (RETZIUS).

(Syn: *Tenthredo adumbrata* KLUG, *T. aethiops* EVERSM., *T. cerasi* WAYNE, *Monostegia antipoda* KIRBY).

A pesar de que tenemos ya dos trabajitos populares sobre esta especie, la única perteneciente a este grupo de himenópteros que hasta la fecha haya causado daño en los frutales aquí en la Argentina, creo sin embargo oportuno recapitular los datos ya conocidos y publicados.

El primer artículo, titulado «*La Babosita del Peral (Calliroa*

*limacina* RETZ.)», y escrito por el señor JOSÉ M. HUERGO (hijo) y provisto de figuras muy instructivas de la oruga y de hojas más o menos roídas por ella, apareció en «La Agricultura Práctica», Buenos Aires, 1907, y el segundo, con el título de «*La babosa de los frutales*» y escrito por el Dr. F. LAHILLE, fué publicado en la «Revista Zootécnica», I, Sept. 1909, N.º 4. Ambas obras describen el himenóptero dañino en todos sus estados: como huevo, larva, ninfa (pupa) y en estado perfecto (imago). Además mencionan los remedios más sencillos y eficaces para su extinción.

La avispa se parece algo por su forma a una pequeña mosca doméstica, pero tiene, como casi todos los himenópteros, 4 alas y no 2 como las moscas. El color es negro lustroso, con pelos finos y cortos, más abundantes sobre la cabeza, el tórax, y todo lo inferior. Las tibias y los tarsos de los 2 primeros pares de patas más claros en el colorido que los del último par. Las alas son transparentes, un poco ahumadas; tienen además el centro más obscuro que el resto. El estigma y las nervaduras son negras. Ambas alas tienen un lindo tinte iridescente. Las antenas de 9 artejos. La longitud es de 4-5 mm. La hembra que es más robusta que el macho, tiene el aguijón de forma de serrucho, como todas las avispas de las plantas. Después de la cópula muere el macho, mientras la hembra se busca una hoja tierna, propicia para la deposición de sus huevos. En esa hoja hace, por medio del serrucho, unos cortes de la epidermis de la cara inferior para colocar allí los huevos como dentro de un sobre. Trabaja muy ligero, porque la formación de cada estuche y la deposición de cada huevo apenas dura un minuto. El número de huevos depositados en una hoja supera rara vez 3. La forma del huevo es ovalada, con las caras achatadas. Después de unos 15 días, durante los cuales el embrión ha aumentado bastante de tamaño, probablemente por haber absorbido los jugos de la planta, nace la larva que al principio es casi blanca, pero pronto se vuelve amarilla para cubrirse después con una exudación pegajosa que altera su color en verde-oliva oscuro. La larva adulta tiene una longitud de 12 hasta 15 mm. y desprovista de su cubierta mucosa es de un color castaño amarillento con la cabeza negra. Esta es pequeña, inclinándose hacia abajo. Los 3 segmentos torácicos son hinchados hacia atrás, mientras que los abdominales se estrechan hacia el último segmento que es muy delgado y por completo desprovisto de patas. Vista de arriba la larva se parece algo a un renacuajo delgado, provisto de fluido viscoso como una babosa (*Limax*). De aquí el nombre vulgar, como también el espe-

cífico *limacina*. Lo que aumenta mucho esta semejanza es también la particularidad de que las patas, especialmente los 7 pares abdominales (las «falsas») son muy reducidas en tamaño y están casi completamente escondidas bajo los lados de la larva. Tiene en total 20 patas, es decir, 10 pares: 5 torácicos, provistos de uñuelas, y 7 abdominales (sin ellas). Sólo el 4.º y el último segmento carecen de patas. Muda de piel 4 veces y aumenta cada vez considerablemente de tamaño, pierde al fin la mucosidad y el color verde negruzco que se transforma en amarillo, y ahora se distinguen por primera vez los surcos transversales que dividen los segmentos del cuerpo. Entonces está adulta, no come más, pero camina por el tronco del árbol, sobre el cual ha vivido, para entrar en la tierra, en un terreno arenoso más profundamente que en uno arcilloso. En el suelo, a poca profundidad, construye una celda terrosa, con las paredes interiores lisas por medio de los movimientos que hace y de una secreción propia. En esta célula, irregularmente redondeada por fuera, invernan las larvas de otoño (Abril-Mayo), las cuales en la primavera (desde Noviembre o aun antes) se transforman en pupa para salir después de unas 3 semanas en estado perfecto: la avispa, que no tiene otro fin que el de la cópula y, si se trata de la hembra, de la deposición de los huevos. Según LAHILLE hay en los suburbios de Buenos Aires hasta 4 generaciones al año.

Sólo el estado larval es perjudicial, porque la larva se alimenta de hojas de árboles frutales, especialmente de *perales*, *manzanos*, *ciruelos* y *cerezos*, más rara vez de *membrillos*, *naranjos* y *limoneros*. En contraste con la mayoría de las larvas de Avispas de plantas y de mariposas, la larva de *Eriocampoides limacina* no come la hoja por la margen, sino que la roe, en número de una hasta tres sobre cada hoja, devorando sólo la epidermis de ambas caras y el parenquima, y dejando casi siempre intactas las nervaduras.

Las más de las veces las erosiones se presentan como manchas redondas o angulosas de bastante extensión, donde sólo queda el esqueleto de la hoja que se vuelve oscura, dando a la mancha un color moreno, cuando no ha sido devorada la cara opuesta; pero si éste es el caso, las manchas son claras, translúcidas y sureadas por las nervaduras morenas y contrastan mucho con el color verde del resto intacto de la hoja. Pueden extenderse estas manchas sobre toda la hoja que entonces se parece mucho a un tul o puntilla.

Para combatir la larva se puede emplear una solución de jabón o de verde de París, que por medio de pulverizadores se distri-

buye sobre los árboles infestados, teniendo en cuenta que es necesario mojar tanto la cara superior como la inferior de las hojas. Pero el remedio más sencillo, barato y siempre a la mano es tierra seca pulverizada o ceniza seca que se desparraman repetidas veces sobre las plantas.

Como la larva hace su celda de pupa a poca profundidad al pie de los árboles y siendo la célula bastante frágil, se necesita sólo trabajar el suelo alrededor de los troncos para matar muchas larvas y pupas.

Si no se toman medidas profilácticas a tiempo, las larvas de la babosa de los frutales hasta pueden causar la muerte del árbol infestado.

De Europa, donde se encuentran en todos los países, la *Eriocampoides limacina* se ha propagado con los árboles que le sirven de alimento hasta Norte y Sud América, Sud Africa y Australia, y en todas partes ha causado daño.

Aquí en la Argentina se conoce la babosa de los frutales como muy común en Buenos Aires y sus suburbios hasta el Delta del Paraná, como también en la provincia de Córdoba (Córdoba, Río Cuarto, Cañada Verde), según me ha comunicado el señor ingeniero GARAY PONCE. Pero es muy probable que pueda encontrarse en todas partes donde hay fruticultura.

Tribu: *Blennocampoides*

14. **Waldheimia Schueli** n. sp. ♀

(Lám. xxvi, fig. 4-5)

Nigra; pronoto omnino, ut mesothoracis metathoracisque lateribus (lobuli medii extremitate, lobulorum lateralium atque scutelli marginibus extremis ut metanoto postscutello excepto) obscure ce-reis; occiputio et sinciputio vertice excepto, orbitis externis et inferis paulo infra ocellum inferum usque, saturate flavescens; epistoma in medio ad elypei basin, hoc ultimo, labro, mandibulis (earundem apicem rufum exceptum) palpisque, fuscisenti-griseis. Cenchris atque segmenti primi fissura sordide albescens. Pedibus nigris, anticis genibus fuscisenti-griseis. Alis ultra medium stigmatis brunneo-flavis (inferis dilutioribus) et venis et stigmatis maxima parte, concoloribus. Alarum marginibus externis late obscure-brunneis (inferis dilutioribus) cum stigmatis apice venisque

concoloribus. Cellula cubitalis 2.<sup>a</sup> puncto chitinoso donata. Tegulis obscuris cereis.

Robusta, la cabeza más delgada que el torax, el abdomen tan ancho como el tórax, oval alargado. El abdomen es bastante deprimido. Sin puntuación, muy lustrosa, con pelos finos pardusco-blanquizcos, las patas y antenas más peludas, con pelos negros (la pata I, adelante, con pelos pardos). La cabeza es bastante corta, no ensanchada atrás de los ojos, pero redondeada, vista de enfrente más alta que ancha, el sineiput muy abovedado y aun más el vértice, bien y hondamente limitado y es más ancho que largo. Los ocelos en triángulo y bajo la tangente de los ojos. El área pentágona es honda, grande y bien limitada. La fosa supra-antenal es grande y profunda y está unida por medio de un surco transversal con 2 fosas más pequeñas que existen arriba de cada antena. Las antenas son tan largas como el abdomen, engrosadas en el medio, los artejos 3-5 muy alargados, el 3.<sup>o</sup> un poco más largo que el 4.<sup>o</sup> y éste un poco más que el 5.<sup>o</sup> Los últimos 4 artejos casi de la misma longitud, pero gradualmente más delgados (fig. 4). La antena izquierda de mi ejemplar tiene como anomalía 5 artejos terminales, teniendo el último dividido en dos. Los dos artejos basales cortos y anchos, especialmente el primero en su extremidad. El elípeo tiene su margen delantera rectamente truncada, el labro es redondeado, ambos con largos pelos blanquizcos. Los palpos maxilares con sus artejos muy largos, los labiales los tienen más cortos. Las órbitas interiores son paralelas. Las mejillas algo excavadas, su suplemento falta. El lóbulo medio del mesonoto con un surco profundo como todos los surcos del tórax. El escutelo bastante abovedado, separado del mesonoto por una hendidura en forma de herradura, por atrás es triangular y descendente en curva. La fisura del primer segmento abdominal llena la mitad del ancho. El 8.<sup>o</sup> segmento dorsal es en el medio un poco emarginado. La vaina del aguijón es poco larga, no alcanzando fuera del ápice del abdomen, de forma de cuchillo, con la extremidad redondeada, algo ancha, peluda. Los cerci cortos. Las patas son largas y robustas, los tarsos posteriores casi tan largos y anchos como sus tibias, el metatarso tan largo como los artejos siguientes juntos; los 2 espolones apicales casi de la misma longitud, un poco arqueados. Las uñuelas son pardas y bifurcadas. Las alas son largas, la 3.<sup>a</sup> célula cubital del ala superior es más larga que la 2.<sup>a</sup> y la 3.<sup>a</sup> unidas (fig. 5). El 3.<sup>o</sup> nervio cubital es muy encorvado hacia adentro. La segunda célula cubital con un punto quitinoso poco visible.

Long. 8,5 mm., ant. 5, ala 9,5.



Una ♀ en el Monte de Yuto, provincia de Jujuy (valle de San Francisco) el 16 de Abril.

Dedicada a mi amigo el señor Ing. don CARLOS SCHUEL, director de la mina de kerosene de Santa Bárbara, quien ha contribuído mucho a nuestro conocimiento de la flora forestal de aquella provincia.

#### 15. *Waldheimia Devotoi* n. sp. ♀

Nigra; alis magis nigricantibus, nitidis et iridescentibus. Thorace tegulisque brunneo-rufis (mesosterno nigro). Cenchris quam partibus vicinis paulo dilutioribus. Abdominis segmenti primi fissura albicante.

De la misma conformación que la especie precedente, pero más robusta y ancha, especialmente en el abdomen. En todas partes con pelos negruzcos, bastante abundantes, sobre el abdomen más escasos, en el tórax más claros. La cabeza como la de *W. Schueli*, pero no tan alta, y el sineiput menos abovedado. El último artejo de los palpos maxilares es muy delgado y bastante corto, el penúltimo de la misma longitud, pero mucho más grueso, los demás largos y robustos. Las órbitas interiores por abajo un poco convergentes. El escudete un poco más abovedado. La vaina del aguijón bastante sobresaliente, como los cerci, cultriforme, bastante ancha, muy peluda, con la extremidad redondeada, el lado inferior más arqueado que en *W. Schueli*, con una impresión débil hacia la punta. El 8.º segmento dorsal es triangular, el último ventral redondeado, el epipigio con una impresión fuerte hacia la punta. Las nervaduras y el estigma de las alas son casi negros, la 1.<sup>a</sup> y la 2.<sup>a</sup> células cubitales juntas más largas que la 3.<sup>a</sup> y todas más anchas, el 3.<sup>er</sup> nervio cubital es un poco menos arqueado que en *W. Schueli*, el área humeral de las alas inferiores más estrechada en la base.

Long. 10 mm., ant. 5, ala 10.

Una ♀ en el Monte de Bonpland el 15 de Noviembre.

Dedicada amablemente al señor Ing Agr. don FRANCO E. DEVOTO, director de la Sección de Botánica de la División de Agricultura y Defensa Agrícola, Buenos Aires.

16. *Waldheimia nigripennis* (SCHFF.) ♀

El señor SCHROTTKY va a describir esta especie bajo el nombre de *Aphilodyctium nigripenne*.

Muy parecida a la especie precedente, pero un poco más delgada y más clara en el colorido. Se parece también muchísimo, en forma, color y tamaño a *Stelidarge thoracica* (SCHROTTKY).

Dos ejemplares en el Monte de Bonpland el 22 de Septiembre y el 16 de Octubre.

17. *Waldheimia Armellini* n. sp. ♀

(Lám. XXVI y XXVII, fig. 6-8)

Nigra. Thorace omnino pedibusque genibus tenuis, rufescentibus. Tibiis I antice rubescentibus, pilis concoloribus vestitis. Cenchris et segmenti primi fissura albicantibus. Segmentis primis plus minusve eorundemque fissura, flavis. Segmento dorsali 2.º segmentisque 3 primis ventralibus aliquantulum flavescentibus. Clypeo, labro mandibularumque basi cereis, ultimis apice piceo. Palpis maxillaribus magis elongatis, tenuibus, segmentis 4 primis aequilongis, 5.º parum brevior, omnibus fuscis aut 3 ultimis albicantibus. Palpis labialibus brevibus, crassis, fuscis, segmento ultimo brevissimo. Alis anticis a basi usque ad stigmati medium flavicantibus, venulis concoloribus; costa, subcosta radioque (hoc ultimo dilatato) tamen perobscuris quasi nigris (fig. 6). In specimine singulo venis omnibus basalibus hoc colorem obscurem ostendentibus; stigmati basi, radii basi, humeri brachiique dimidio externo. flavicantibus. Juxta venulas principales ut in area anali mutationibus obscuris. A medio stigmati alae margine externo magis infumato, aurichaleo-micante, venulis concoloribus (nonnullis oblitteratis). Alis posticis multo dilutionibus, fere hyalinis, parum tamen in medio ad basin flavis, et margine externo modice infumato. Tegulis rufescenti-flavis. Alis magis iridescentibus.

Sin puntuación, muy brillante. Las antenas en el medio más dilatadas que en la especie anterior, el 4.º artejo es tan largo como el 5.º La vaina del aguijón algo más corta y ancha que en las especies anteriores. El 8.º segmento dorsal corto, su borde posterior bas-

tante escotado en el medio. Las uñuelas son bifurcadas, con el diente interior mucho más grueso que el exterior, pero más corto que éste, mientras que en la especie anterior el diente interior es el más largo.

El más claro de mis ejemplares tiene la base del estigma alar derecha como dividido en 4 celditas (fig. 7).

Long. 10 mm., ant. 5,5, ala 10.

Dos ♀ en el Monte de Bonpland el 20 de Septiembre y el 2 de Octubre.

Dedicada amablemente al señor FRANCISCO ARMELLINI, secretario de la Comisión Nacional de Bellas Artes, Buenos Aires.

#### 18. *Waldheimia Yutoënsis* n. sp. ♂

Nigro. Mesonoti lobis duobus lateralibus, scutello et mesopleurum parte supera ut genubus anticis, rufescentibus. Mandibularum apice piceo. Palpis, calcaribus, tibiis tarsisque anticis antice, fuscescentibus. Cenebris albescenti-caeruleis. Segmenti primi fissura albicante. Tarsorum segmento ultimo unguiculisque fuscis. Alis fuscescenti-fumosis; venulis, stigma tegulisque fuscis (ala basin versus venulis saturatoribus). Cellula cubitali 2.<sup>a</sup> puncto chitinoso instructa.

Delgado, cilíndrico, lustroso, con pelos claros abundantes en todas partes; sin embargo, el labro, las mandíbulas, en la base como en las patas delanteras, por delante, con largos pelos parduscos. La cabeza casi tan ancha como el tórax, no estrechada atrás de los ojos, bastante abovedada por atrás, más alta que ancha; las órbitas interiores casi paralelas. El sinciput. menos el vértice, es menos abovedado que en las especies anteriores. El vértice muy alto, bien limitado, más ancho que largo. El área pentágona bien distinta, como la fosa supra-antenal; esta última unida por una fisura transversal con dos fosas pequeñas, una arriba de cada antena. Los ocelos bajo la tangente de los ojos. Las antenas tan largas como el abdomen, de la forma genérica, con pelos negros, el 3.<sup>o</sup> artículo mucho más largo que el 4.<sup>o</sup> que es igual al 5.<sup>o</sup> Las mejillas son algo excavadas, su suplemento delgado. El clipeo es grande, abovedado, su margen superior redondeada. Las mandíbulas muy anchas, con un diente subapical grueso. Los palpos maxilares largos y delgados,

sus artejos de la misma longitud, los labiales más cortos y gruesos. Todas las fisuras del tórax son hondas. El lóbulo medio del mesonoto con surco hondo. El escudete no muy abovedado, largo, pero bastante delgado, limitado por delante por una impresión honda en forma de herradura. El abdomen es largo y delgado, su fisura del primer segmento es bastante grande, el 8.º segmento dorsal mucho más corto que el 7.º, su extremidad es ancha y truncada. El hipopigidio es muy largo y sobresaliente, con la extremidad adelgazada y redondeada; las valvas genitales de forma de dedos. Las patas largas y bastante delgadas, las uñuelas bifurcadas, con el diente inferior más corto. La 3.ª célula cubital más larga que la 1.ª y la 2.ª unidas. El 3.º nervio cubital es intersticial con el nervio radial. Long. 8 mm., ant. 4, ala 7,5.

Un ♂ en el Monte de Yuto (provincia de Jujuy) a principios de Diciembre.

Tribu: *Selandriades*

19. **Stromboceros argentinus** (SCHROTTKY) ♀ ♂

Esta especie que se parece mucho a *Labidarge Bonplandi* m., va a ser descripta en la obra de SCHROTTKY bajo el nombre de *Siobla argentina*.

La longitud de la hembra es de 10 mm., sus antenas de 5,5 y sus alas 10; el macho mide respectivamente 8, 5,5 y 8,5 mm.

Muy común en el Monte de *Bonpland* en Septiembre-Diciembre, volando como la mayoría de las Avispas de las plantas en las primeras horas de la mañana sobre plantas bajas, cubiertas de rocío.

20. **Stromboceros Joergenseni** (SCHROTTKY) ♀ ♂

El Sr. SCHROTTKY describirá esta especie como *Siobla Joergenseni*. Se parece muchísimo a la especie precedente, pero es más obscura. Junto con la especie anterior, pero acaso no tan común.

21. **Stromboceros carmineus** n. sp. ♀

Niger, abdomine tamen brunnescente. Thorax, mesonoto, lobo medio excepto, alarum fossulis profundis, propleuris, mesosterno, atque mesopleurarum basi (episternis), metapleurisque affatim,

dilute carmineis (mesonoti lobis lateralibus et post-scutello tamen ut terra Siennæ usta coloratis). Clypeo labroque candidis. Palpis (aliquantum fusciscentibus) pedibusque magnam ad partem, id est: coxarum basi, trochanteribus, femorum basi et apice, tibiis apicibus paulo fusciscentibus (tibiae in dimidio apicali fusco) tarsisque ad partem (tarsis I segmentis duabus ultimis et tarsis II segmentis tribus ultimis fusciscentibus; metatarsi basi tantum albicante, tarsis III reliquo fuscis) sordide albis. Alis satis obscure infumatis, iridescentibus, venulis stigmatique fuscis. Tegulis pallide carmineis.

Corta, oval, algo delgada, muy lustrosa, (sin puntuación), con pelos finos blancos (las antenas los tienen negros). La cabeza es corta, más alta que ancha, no tan ancha como el tórax, atrás de los ojos muy estrechada y redondeada. El vértice está bien limitado, poco abovedado, el doble más ancho que largo, limitado a cada lado por una fosa profunda. Los ocelos bajo la tangente ocular. El área pentágona indistinta. Las 3 fosas supra-antenuales profundas, redondas. Las mejillas son poco hundidas, su suplemento lineal. Las órbitas anteriores algo convergentes hacia abajo. El clipeo es bastante corto, su margen anterior derecha, la del labio redondeada. Los palpos maxilares son largos y delgados, sus artejos casi iguales. Las antenas son fuertes con pelos finos y abundantes, tan largas como el abdomen, los artejos medios alargados y algo engrosados, el primero corto y grueso, el segundo casi tan ancho como largo, más corto y delgado que el primero, el 3.º muy largo, el 4.º algo más que la mitad del 3.º, el 5.º un poco más corto que el 4.º, los últimos 4 artejos cortos y casi de la misma longitud, gradualmente un poco adelgazados, el último es anchamente redondeado. El lóbulo medio del mesonoto con un surco profundo. El escudete es bastante abovedado, redondeado por atrás, por delante separado del mesonoto por un hondo surco de forma de herradura, su suplemento más grande que el post-escudete; los cenchri grandes. La fisura del primer segmento abdominal es pequeña, con tinte de rosa. El segmento terminal es transversalmente truncado, el epipigio es un poco escotado, la vaina del aguijón es algo sobresaliente, derecha, con la extremidad aguzada, muy peluda. Los cerci muy cortos. Las patas son estrechas, la tibia III más larga y ancha que sus tarsos, el metatarso no tan largo como los otros artejos juntos, los espolones cortos y derechos, las ñuelas con diente. La 2.ª célula cubital con una mancha sombría. El primer nervio cubital obliterado en el medio, la 3.ª cé-

lula cubital un poco más larga que la 2.<sup>a</sup>, pero mucho más ancha, la 2.<sup>a</sup> es larga y estrecha, la 1.<sup>a</sup> muy corta. El nervio radial es bastante arqueado hacia afuera, las dos células radiales casi iguales. El estigma alar bastante ancho, ovalado. La célula medial superior del ala inferior es un poco más larga que la inferior.

Long. 6 mm., ant. 3,5, ala 6.

Una ♀ en Octubre en *San Lorenzo* (Jujuy).

## 22. *Stromboceros semiannulatus* (SCHR.) ♂

(*Siobla semiannulata* SCHROTTKY)

Un ♂ en el Monte Bonpland el 22 de Septiembre.

## 23. *Acidiophora nebulosa* n. sp. ♂

(Lám. xxvii, fig. 9-10)

Nigra. Thorace rufescente-flavo, hoc tamen in medio fascia longitudinali nigra lata, antice posticeque latiori, lobum medium omnino, lobulorum lateralium parum ad latera infera, scutellum post-scutellumque omnino, occupante. Cenebris et segmenti abdominalis primi fissura, albicantibus. Inferne mesopleuris et mesosterno tantum nigris. Pedibus nigris, anticis pro parte aliquantulum in medio rufescentibus ut linea in antennarum flagelli fascie infera et mandibularum apice. Palpis fuscis. Alis hyalinis, anticis fasciis tribus latis, transversis, dilute infumatis, media obscuriore, prima basin omnino occupante, secunda ante stigmaten aream analem usque, tertiaque marginem externum omnino occupante (ab stigmati apice) (fig. 8). Fasciis his ad marginem anticum et posticum coalescentibus (supra stigmatem ad partem) ita ut partes hyalinae plagas duas magnas fingentes, una interna ante medium alae, altera infra et extra stigmatem. Alis posticis dilutionibus, basi tantum modice infumata ut apice et margine externo. Venis stigmatumque fuscis, tegulisque rufescenti-flavis.

Largo, delgado, cilíndrico (cabeza, tórax y abdomen del mismo grosor), sin puntuación alguna, lustroso en todas partes como un espejo, con pelos finos blanquizeos (más fuertes sobre el labro, las antenas y las patas). Los lados del abdomen casi paralelos, los últi-

en forma de un surco longitudinal. La cabeza es tan alta como ancha, atrás de los ojos un poco estrechada, redondeada. El sinciput, menos el vértice, casi plano. El vértice al contrario muy alto y abovedado, casi triangular, tan largo como ancho. Los ocelos en triángulo, muy abajo de la tangente de los ojos, muy grandes y prominentes. El área pentágona muy grande y excavada como las mejillas, llega casi a la base de las antenas. Estas son largas y finas, muy aproximadas, tan largas como el abdomen, los 2 primeros artejos cortos y gruesos, especialmente el primero, que es casi el doble más grueso que el segundo, pero de la misma longitud. El 3.º tan largo como el 4.º y ambos muy largos, delgados y finos, hacia la extremidad un poco dilatados; unidos, son tan largos como los 5 artículos siguientes juntos. Estos 5 algo engrosados, entre sí bastante disminuidos en espesor hacia la extremidad, el último artículo muy delgado, cilíndrico; desde la punta del 5.º abajo una línea rojiza. El clípeo es corto y muy abovedado como el labro que es largo, con su margen anterior redondeado, ambos con pelos largos pardos. Las mandíbulas son largas y curvas. El suplemento de las mejillas (entre los ojos y la base mandibular) indistinto. Las órbitas inferiores hacia abajo un poco convergentes. El lóbulo medio del mesonoto sin surco. El escudete que es triangular con la extremidad descendente en curva, es bastante plano y pasa para adelante casi sin interrupción en el mesonoto, del cual se separa sólo por ser algo más bajo. El abdomen es largo, delgado, algo cilíndrico y más que el doble de la longitud del tórax; la fisura transversal del primer segmento abdominal bastante grande, la longitudinal corta. Los 6 primeros segmentos dorsales son algo abovedados, el 7.º y 8.º con un surco profundo en el medio, el 8.º la mitad más corto que el 7.º, con su margen posterior truneada rectamente. Las dos valvas genitales son muy grandes, prominentes, de forma de cuchara, muy excavadas, algo rojizas como el pene. El último segmento ventral es por atrás muy redondeado y algo más abovedado que los otros segmentos ventrales. Las patas son bastante delgadas, muy peludas, las tibias posteriores tan largas como sus tarsos, sólo con espolones apicales y éstos cortos; el metatarso más delgado que la tibia, tan largo como los 4 artejos siguientes juntos; las uñuelas simples (fig. 9). Las alas con muchos pelos finos; el área radial de las alas superiores muy larga, alcanza a la extremidad de las mismas, dividida casi en el medio por el nervio radial casi recto. El estigma largo y delgado. Los nervios mediales se insertan en la 2.ª y 3.ª células

cubitales respectivamente. El área humeral está dividida en el medio por un nervio oblicuo.

Long. 8,5 mm., ant. 5,2 mm., ala 9 mm.

Sólo un ♂ de esta interesante especie en el Monte de Bonpland el 25 de Septiembre.

### SUPLEMENTO

Después de haber terminado esta obra, hice un viaje por el Norte de nuestro país, donde encontré la especie que voy a describir. Representa no sólo una especie nueva, sino también un nuevo género.

#### Gen. **PETERSIANA**, n. gen.

Genus *Anapeptamena* KONOW (*Busarbia* CAM.) characteribus sequentibus similis: Oculis basin mandibularem quasi attingentibus; palpis maxillaribus satis elongatis et gracilibus, clypei margine anteo paulo emarginato, antennis 9-articulatis forma diversa tamen. Alis anticis cellulis cubitalibus 4, quarum 2.<sup>a</sup> et 3.<sup>a</sup> æquilongis, nervulo cubitali 1.<sup>o</sup> aliquantulum obliterato; area humerali aperta, nervulo transverso deficiente; alis posticis cellulis medialibus 2 clausis, earundem area humerali nervulorum arealem attingente. Aculei valvis maxime abbreviatis abdomen haud superantibus. Characteribus sequentibus differt: corpore magis elongato, gracile, terete (abdomine in ♀ tantum pone medium parum dilatato); maris capite thorace et abdomine æquelato, in femina paulo graciliore, haud robusto. Orbitis anticis deorsum vergentibus, antennis in medio incrassatis, articulo 3.<sup>o</sup> 4.<sup>o</sup> satis longiore et hoc ultimo 5.<sup>o</sup> fere duplo longiore, 4 ultimis brevibus et æquilongis. Unguiculis dente subapicali destitutis. In alis anticis nervulo areali a medio cellulæ discoidalis exoriente.

Se parece al género *Anapeptamena* KONOW (*Busarbia* CAM.) en lo siguiente:

Los ojos alcanzan casi la base mandibular; los palpos maxilares bastante largos y delgados, el clipeo tiene su margen anterior un poco emarginada, las antenas de 9 artejos, pero de otra forma. Las



alas superiores con 4 células cubitales, de las cuales la 2.<sup>a</sup> y la 3.<sup>a</sup> son de la misma longitud, el 1.<sup>er</sup> nervio cubital algo obliterato; el área humeral abierta, sin nervio transversal; alas inferiores con 2 células mediales cerradas, su área humeral alcanza al nervio areal. La vaina del aguijón es sumamente corta, no sobresaliendo del abdomen. Se diferencia en lo siguiente: el cuerpo muy largo, delgado, cilíndrico (el abdomen sólo en la hembra un poco ensanchado atrás del medio), la cabeza del ♂ tan ancha como el torax y el abdomen, la de la ♀ un poco más delgada, no gruesa. Las órbitas interiores convergentes hacia abajo, las antenas ensanchadas en el medio, arto 3 bastante más largo que el 4.<sup>o</sup> y éste casi el doble más largo que el 5.<sup>o</sup>, los 4 últimos cortos y de la misma longitud. Las uñuelas sin diente subapical. En las alas superiores el nervio areal sale del medio de la célula discoidal.

Este nuevo género que dedico a mi distinguido amigo, Sr. EBSEN PETERSEN en *Silkeborg* (Dinamarca), conocido especialista en los Neurópteros, pertenece a la Tribu *Hoplocampides* de la SUBFAMILIA TENTHREDINI y debe en mi obra anterior tener su lugar sistemático después de la *Eriocampoides limacina* (RETZ).

#### PETERSINIANA NIVEANA, n. sp. ♀ ♂.

♀. Nigra. Albis: pronoti margine postico, tegulis, cenchris, carinis acutis inter mesonoti fossulas alares, abdominis segmenti primi fissura longitudinali pedibusque magnam ad partem; nigricantibus: linea longitudinali in femorum facie supera, tibiaram apice, tarsisque omnibus segmenti primi basi I et II excepta. Peduum I colore obscuro fusco potius, in III saturatiore. Palpis maxillaribus fusciscenti-albicantibus, labialibus et mandibularum apice rufescentibus.

♂ ut femina, pedibus autem obscurioribus, femoribus inferne saturatioribus quoque, in III fere nigris ut tibiis eorumdem (his ultimis basi lata lineaque longitudinali supera extremitatem versus tantum albis). Tibiarum I et II calcaris in utroque sexu albis. In ♀ et in ♂ alis saturate fuscis ut stigmatibus et venis.

♀. Negra. Blancos son: la margen posterior del pronoto, las tégulas alares, los cenchri, la carenas agudas entre las fosas alares del mesonoto, la fisura longitudinal del primer segmento abdominal y las patas en gran parte; negruzcos son: una línea longitudinal en la cara superior de los fémures, la extremidad de las tibias y todos

los tarsos menos la base del primer artejo de I y II. El color obscuro de las patas I es más bien pardusco, el de III más negro. Los palpos maxilares son blanquizco-parduscos, los labiales y la extremidad de las mandíbulas son rojizos.

El ♂ como la hembra, pero las patas más oscuras: los fémures también oscurecidos por abajo, los de III casi negros como sus tibias (estas últimas tienen blancas sólo la base ancha y una línea longitudinal superior hacia su extremidad). Los espolones terminales de las tibias I y II en ambos sexos blancos.

Las alas son en los dos sexos pardas oscurecidas, con el estigma y las venas pardos ocuros.

♀. Muy lustrosa, sin puntuación visible, con escasos pelos oscuros, más densos en las antenas. La cabeza mucho más ancha que alta, por atrás muy poco emarginada, no estrechada, pero redondeada atrás de los ojos. El vértice distinto, algo abovedado, tan largo como ancho. Los ocelos bastante grandes, en triángulo, los superiores bajo la tangente de los ojos. El área pentágona pronunciada. La fosa supra-antenal honda y grande. Las antenas de 9 artejos, los dos primeros cortos y anchos, el 2.º poco más corto que el 1.º, los tres siguientes largos y algo ensanchados, el 3.º bastante más largo que el 4.º que es casi el doble más largo que el 5.º, los 4 últimos artejos cortos, iguales en longitud, pero entre sí disminuyendo en espesor hacia la extremidad, el último muy delgado, elíptico. Las mejillas bastante excavadas, su suplemento muy corto, casi linear. El clipeo es muy prominente, sobresaliente, visto de adelante muy abovedado hacia arriba, visto de lado es truncado desde el medio hasta la margen inferior que es un poco emarginada en el medio y tiene sus dos ángulos laterales agudos y sobresalientes casi como dientes. El labro con largos pelos claros. Las mandíbulas robustas, muy arqueadas, con la punta muy aguda, un diente subapical ancho, embuehado, triangular. Los palpos maxilares largos, delgados, de 5 artejos; éstos de forma de maza, casi iguales menos el último que es algo más corto que los demás. Los labiales de 3 artejos; éstos cortos y anchos. El torax es algo abovedado por arriba, el lóbulo medio tiene surco longitudinal. El escudeto es muy abovedado, separado del mesonoto por una impresión honda de forma de herradura, redondeado e inclinándose por atrás hacia su suplemento; el postescudete es muy arqueado. El abdomen bastante plano, la fisura del primer segmento muy pequeña. El último segmento dorsal muy corto, no alcanza a la mitad del 8.º, por atrás truncado y estrechado. Los cerci cortos, peludos y poco salientes. La valva del aguijón es sumamente corta, triangular, con

la extremidad redondeada, escondida bajo los cerci. Los segmentos ventrales casi iguales, el último por atrás truncado. Las patas delgadas, las tibias III mucho más largas que sus tarsos y más anchas que los metatarsos que son un poco más cortas que los 4 últimos artejos de los tarsos III juntos. Las tibias III con 2 espolones apicales casi iguales y casi derechas. Las uñelas simples. En las alas superiores es muy engrosada la costa hacia el estigma que es oval. Las dos células radiales casi iguales, la última triangular. La primera célula cubital muy pequeña, la 4.<sup>a</sup> muy ancha, la 2.<sup>a</sup> con una punta sombreada en el medio. El primer nervio cubital algo obliterado. El nervio discoidal se une con la subcostal antes del estigma. En el ala inferior la primera célula medial es la más larga, mientras la segunda (o inferior) es la más ancha.

Longitud 8 mm., ala 8, ant. 3,4.

El ♂ como la ♀, pero más pequeño y mucho más delgado, cilíndrico. Los últimos segmentos dorsales abdominales con un surco longitudinal en el medio, los primeros con una carena débil, el último ventral muy largo y con la punta redondeada.

Longitud 6,5 mm., ala 6 mm., ant. 2,5.

Esta especie era muy común en Octubre y Noviembre, en el monte húmedo y tupido de las provincias de Tucumán (Las Pavas, 2.000 m. de altura) y Salta (Quebrada de San Lorenzo, altura 1.400 m.), volando especialmente durante las horas de la mañana sobre plantas bajas, por ejemplo Solanáceas, en el año 1912.

Para facilitar la determinación de las Tenthredinoidea argentinas, principalmente para todos aquellos que no tengan ocasión de visitar nuestras bibliotecas científicas, voy a dar una clave para las diferentes familias, subfamilias y tribus (según *Konow*) como también los caracteres principales de los géneros argentinos.

1. Clave para las familias de Tenthredinoidea

- 1a. Pronoto por atrás casi truncado o débilmente escotado; el nervio discal cortado del cubitus; el mesonoto separado del escudete por un surco seneillo. . . . . I. Fam. *Lydiidae*.
- b. Pronotum hondamente escotado. . . . . 2
- 2a. El nervio discal inserto con el cubito; el mesonoto separado del escudete por un surco transversal hondo. . . . . II. Fam. *Siricidae*.
- b. El nervio discal inserto antes o junto con el principio del cubitus; el mesonoto separado del escudete por un surco normal. III. Fam. *Tenthredinidae*.

## I. Familia. LYDIDÆ.

Sin representantes sudamericanos.

## II. Familia: SIRICIDÆ.

La familia más pequeña de las tres. Las especies viven en madera en descomposición; las larvas con 3 pares de patas torácicas muy reducidas y con una prominencia quitinosa en la punta del abdomen.

## 2. Clave para las subfamilias de Siricidae

- 1a. Ala superior con nervio intercostal. . . . . 1. subfam. *Xiphydriini*.  
 —b. Ala superior sin nervio intercostal. . . . . 2  
 2a. Ala superior con vena intercostal. . . . . 2. subfam. *Siricini*.  
 —b. Ala superior sin vena intercostal. . . . . 3. subfam. *Oryssini*.

Subfam. *Xiphydriini*.

El único género argentino *Brachyriphus* PHILIPPI se caracteriza así: El abdomen por atrás redondeado; los palpos maxilares largos, gruesos, de 6 artejos, los 2 primeros delgados; los palpos labiales muy cortos; las antenas setáceas, el 2.º artejo corto, cónico, el 3.º tan largo como los 3 siguientes juntos. Los tarsos más largos que sus tibias; el último artejo (que lleva las uñuelas) muy largo y grueso. Una sola especie: *grandis* PHIL. (en Patagonia y Chile).

## 3. Clave para las subfamilias de Tenthredinidae

- 1a. Antenas con maza pronunciada y antes de ésta con 4 o 5 artejos. . . . . 1. subfam. *Cimbeciini*.  
 —b. Antenas sin maza, a lo sumo, desde el 3er. artejo, débilmente engrosadas hacia la extremidad. . . . . 2  
 2a. Antenas de 3 artejos; el 3er. artejo del ♂ a menudo bifurcado. . . . . 2. subfam. *Argini*.  
 —b. Antenas por lo menos de 6 artejos. . . . . 3  
 3a. El área radial no dividida; las antenas de formas diferentes, pero nunca setáceas. . . . . 3. subfam. *Lophyrini*.  
 —b. El área radial comunmente dividida por un nervio transversal; si no está dividida, las antenas son setáceas. . . . . 4. subfam. *Tenthredinini*.

4. Clave para los tribus de la subfamilia Cimbecini

- 1a. Alas superiores con 2 células radiales y área humeral cerrada, los lados del abdomen con margen aguda. . . . . 2
- b. Alas superiores sin nervio radial ni área humeral; los lados del abdomen redondeados. . . . . Tribu: *Syzygoniides*.
- 2a. El área humeral con nervio transversal. . . . Tribu: *Cimbicides*.
- b. El área humeral completamente extrangulada en el medio. . . . . Tribu: *Abiides*.

Genus *Enslinia* n. gen. Véase la diagnóstico.

Genus: *Pachylosticta* KLUG: El cuerpo bastante grande y grueso, lustroso, por lo menos en parte metálico. El occiput ni alargado, ni excavado. Las antenas antes de la maza con 4 artejos; el 1.º alargado, por lo menos el doble más largo que el 2.º Órbitas interiores convergentes hacia abajo. El vértice bien limitado. En el ala superior cada una de las 2 primeras células cubitales recibe un nervio medial; el nervio discal desemboca antes del principio del cubitus; en el ala posterior el nervio discal toca a la vena radial en el comienzo del último sexto de su longitud. Uñuelas con diente subapical. En el ♂ el estigma alar muy grande y grueso, por eso la margen anterior del ala es muy prominente. (Las hembras han sido colocadas todas en un género aparte *Plagioceros* KLUG anteriormente).—6 especies en el Brasil.

5. Clave para los tribus de la subfamilia Argini

- 1a. Ala superior con nervio intercostal. . . . Tribu: *Argides*.
- b. Ala superior sin nervio intercostal (tibias posteriores sin espolones subapicales). . . . Tribu: *Schizocerides*.

Tribu: *Argides*.

Genus *Stelidarge* KONOW: Cabeza de la ♀ atrás de los ojos del mismo espesor, las antenas largas y delgadas, el 3.º artejo algo hinchado hacia la punta.—1 especie en el Brasil.

Genus *Labidarge* KONOW: La cabeza atrás de los ojos estrechada; las antenas largas y delgadas, con pelos en dos líneas.—36 especies americanas; de éstas, 26 en el Brasil.

Genus *Spegazziniella* n. gen. Véase la diagnóstico.

Tribu: *Schizocerides*.

Genus *Nematoxura* ANDRÉ: Las antenas de la ♀ de forma de maza. Las alas bastante largas, las superiores con célula suplementaria del área radial y con 4 células cubitales, de las cuales la 1.<sup>a</sup> y 3.<sup>a</sup> son pequeñas, mientras la 2.<sup>a</sup> es alargada y recibe los 2 nervios mediales. El área humeral largamente contraída. Las tibias sin espolón subapical.—2 especies: 1 en el Cáucaso, otra en el Uruguay.

Genus *Ptenus* NORTON: El cuerpo pequeño oval; las antenas delgadas, el 3.<sup>er</sup> artejo bifurcado en el macho, en la hembra adelgazado hacia la punta. Ala superior con célula suplementaria y 4 células cubitales, de las cuales la 2.<sup>a</sup> recibe por lo común los 2 nervios mediales. El nervio discal dista bastante del cubitus; el área humeral largamente contraída. Ala posterior sin célula suplementaria, y con área humeral cerrada que es poco más corta que la parte libre del brachius. Uñuelas simples. La vaina del aguijón de la ♀ de forma de concha.—7 especies en América.

Genus *Brachyphatnus* KONOW: El cuerpo corto oval, la cabeza no estrechada atrás de los ojos. Antenas finas, las del ♂ bifurcadas, las de la ♀ cortas, peludas. Alas superiores con 4 células cubitales.—3 especies: 2 en la Argentina, 1 en Texas.

Genus *Sericoceros* BRULLÉ: El cuerpo corto y grueso. Cabeza relativamente pequeña. El 3.<sup>er</sup> artejo de las antenas del ♂ bifurcado, el de la ♀ delgado, peludo. Alas sin célula suplementaria, las superiores con 4 células cubitales. El nervio discal apartado del cubitus. El área humeral largamente contraída. La célula basal a menudo muy pequeña. El área humeral del ala inferior mucho más corta que la parte libre del brachius.—17 especies: 10 en Centro y 7 en Sud-América.

6. Subfamilia **Lophyrini**

- |     |  |                                 |
|-----|--|---------------------------------|
| 1a. | Falta el área humeral. . . . .   | 2                               |
| —b. | Ala superior con área humeral. . . . .   | 3                               |
| 2a. | Antenas de 6 hasta 10 artejos; éstos más o menos delgados. . . . .                   | Tribu: <i>Lobocrotides</i> .    |
| —b. | Antenas de muchos artejos; éstos cortos, obcónicos, los del ♂ a menudo pectiniformes | Tribu: <i>Pterygophorides</i> . |
| 3a. | Área humeral largamente pectiolada. . . . .  | Tribu: <i>Perreyides</i> .      |
| —b. | Área humeral contraída o con nervio humeral.   | Tribu: <i>Lophyrides</i> .      |

Tribu: *Lobocrotides*.

Genus *Acorduleceros* SAY: El cuerpo pequeño, oval; antenas muy pequeñas y delgadas, de 6 artejos, los 2 basales engrosados, el 2.º a lo sumo la mitad más largo que grueso. Todas las alas sin célula suplementaria, las anteriores con 3 células cubitales, de las cuales la 1.ª es alargada y recibe el 1.º nervio medial; la 2.ª pequeña y delgada, recibe el 2.º nervio medial. Tibias posteriores con espolón subapical.—18 especies, todas en América.

Genus *Lagidcus* KONOW: Cuerpo mediano. Palpos muy cortos. Antenas de 8 artejos, comprimidas hacia la punta y un poco engrosadas, peludas. Ojos grandes. Ala superior con 3 células cubitales (el 1.º nervio cubital falta), la 1.ª, el doble más larga que la 2.ª, recibe los 2 nervios mediales. El estigma alar estrecho, unido en la punta con la costa. Patas posteriores muy largas, sus fémures sobresalen largamente del abdomen.—1 especie (en la Argentina).

Tribu: *Perreyides*.

Genus *Decameria* LEP: Cuerpo oval. Cabeza pequeña, atrás de los ojos adelgazada. Antenas del ♂ de 10, de la ♀ de 10 u 11 artejos, casi del mismo espesor, cada artejo obcónico, los del ♂ casi de forma de embudo. Ala superior con pequeña y corta, ala posterior con muy ancha y larga célula suplementaria.—11 especies (en América).

Genus *Ancyloneura* CAM: Cuerpo pequeño, oval. Antenas del ♂ de muchos artejos, pectiniformes con los dientes en una fila, las de la ♀ de 13 artejos, del mismo espesor. Alas sin célula suplementaria, pero con 4 células cubitales, de las cuales las 3 primeras son casi iguales en tamaño.—3 especies: 1 en Australia, 1 en Nueva Guinea, 1 en las Islas Aru.

Genus *Brachytoma* WESTWOOD: Cuerpo bastante grande, corto y grueso. Cabeza más estrecha que el torax. Antenas de ambos sexos gruesas, de muchos artejos; éstos cortos, anchos. Ala superior con célula suplementaria; el 2.º nervio medial se inserta ya en la 2.ª, ya en la 3.ª célula cubital, si no es intersticial. Ala posterior sin o con célula suplementaria.—12 especies (en América).

7. Clave para los tribus de la subfamilia *Tentheredinini*

- 1a. Ala superior con área radial simple, raras veces dividida. En el último caso la 2.<sup>a</sup> célula cubital con los dos nervios mediales; el nervio discal convergente con el 1er. nervio medial; ala posterior con área humeral cerrada y con 2 células mediales; ojos apartados de la base ocular; antenas delgadas, setáceas, raras veces filiformes. . . . . Tribu: *Nematides*.
- b. Area superior con área radial dividida. . . . . 2
- 2a. El nervio discal desemboca antes de la base del cubitus y no paralelo al 1er. nervio medial; área humeral no peciolada. . . . . Tribu: *Hoplocampides*.
- b. El nervio discal paralelo al 1er. nervio medial o el área humeral peciolada. . . . . 3
- 3a. El área humeral peciolada. . . . . Tribu: *Blennocampides*.
- b. El área humeral no peciolada. . . . . 4
- 4a. El nervio discal desemboca en el principio del cubitus o poco antes; en el ala superior existe el 2.<sup>o</sup> nervio cubital. . . . . Tribu: *Selandriades*.
- b. El nervio discal desemboca apartado del principio del cubitus o falta el nervio cubital 2.<sup>o</sup>. . . . . 5
- 5a. Falta el nervio cubital 2. . . . . Tribu: *Dolerides*.
- b. Ala superior con 3 células cubitales. . . . . Tribu: *Tentheredines*.

Tribu: *Hoplocampides*.

Genus *Eriocampoides* KONOW: Cuerpo corto, oval; cabeza casi hemisférica. Palpos cortos. Antenas cortas, en el medio engrosadas, de 9 artejos. Ala superior con 4 células cubitales, de las cuales la 3.<sup>a</sup> es más larga que la 2.<sup>a</sup> Area humeral con nervio transversal oblicuo. Ala posterior con 1 o 2 células mediales cerradas. Vaina del aguijón de la ♀ corta.—12 especies: 6 en Europa, 6 en Norte América.

Genus *Petersoniana*, nov. Véase la diagnóstico.

Tribu: *Blennocampides*.

Genus *Waldheimia* LEP: Cuerpo oval u oval alargado. Los ojos tocan casi la base de los mandíbulos. Antenas largas, ensanchadas en el medio, con pelos ásperos. Artejo 3.<sup>o</sup> hasta 5.<sup>o</sup> largos, disminuyendo gradualmente de longitud; 6.<sup>o</sup> repentinamente truncado,



los 4 últimos artejos cortos, en la cara inferior igualmente aplanados. Uñuelas bifurcadas.—40 especies: 37 en Centro y Sud América, 1 en Borneo, 1 en Birman.

Tribu: *Selandriades*.

Genus *Stromboceros* KONOW: Cuerpo adelgazado, blando, lustroso. Cabeza corta y pequeña. Antenas bastante largas, engrosadas en el medio, peludas, artejo 1 corto, grueso, 2 cónico, más largo que ancho, 3 más largo que 4. Ala superior con 4 células cubitales; cubitus encima de la base arqueada o acodado. El nervio discal no toca al cubitus. Area humeral sin nervio transversal. Ala posterior con 2 células mediales cerradas. Uñuelas con diente. Vaina del aguijón delgada.—83 especies en América, 1 en Europa, 7 en Asia.

Genus *Acidiophora* KONOW: Cuerpo oval alargado. Ojos grandes. Clípeo por delante redondeado. Antenas bastante largas, peludas, engrosadas en el medio, en la punta adelgazadas; artejo 3 casi más corto que el 4, 2 más largo que ancho. Alas largas y anchas, la superior con 4 células cubitales, de las cuales la 3.<sup>a</sup> es más larga que las 2 primeras unidas. El estigma muy estrecho, largo y adelgazado. Area humeral dividida por un nervio transversal oblicuo. Ala posterior sin célula media cerrada. Area radial con una célula suplementaria corta. Tarsos gruesos, especialmente en el ♂, los tarsos posteriores ensanchados; el metatarso más largo que los demás artejos juntos. Uñuelas con 2 dientes subapicales.—1 especie en el Brasil.

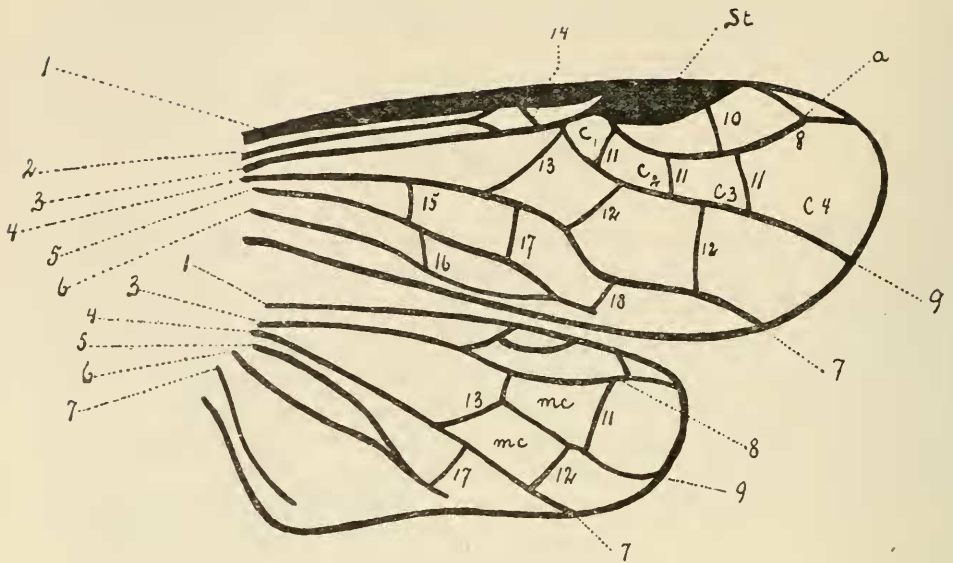
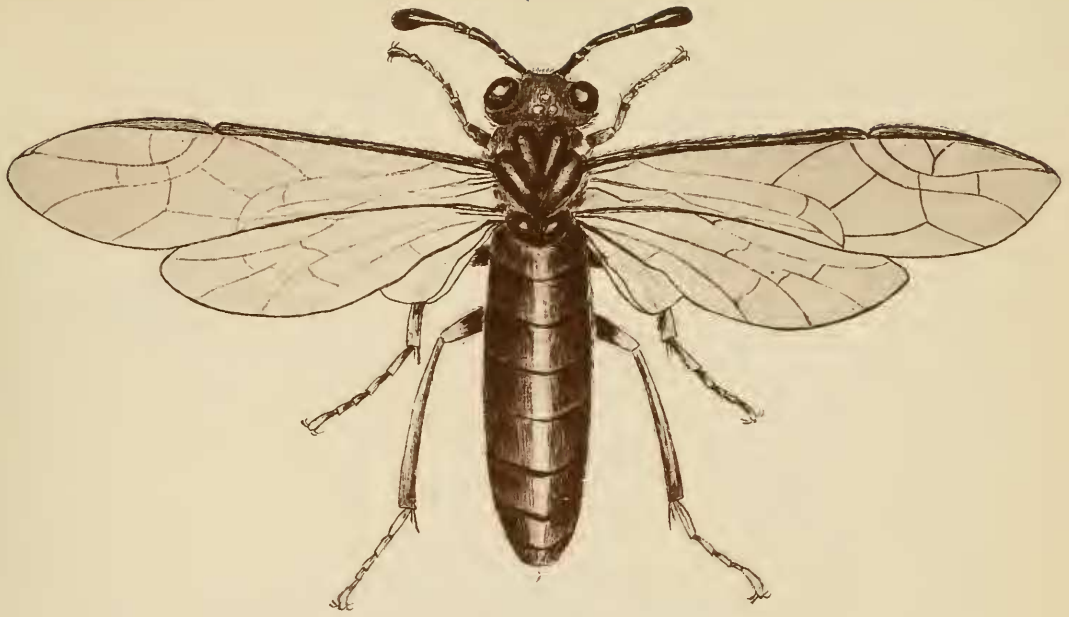


Fig. 1.

## Alas de una Avispa de las plantas (esquematzadas)

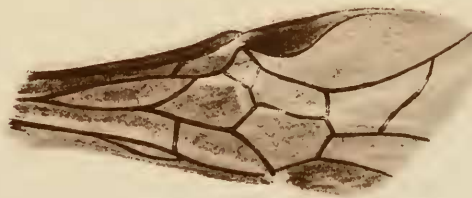
1. Costa o vena costal.
  2. Vena intercostal.
  3. Subcosta o vena subcostal.
  4. Medius o vena medial.
  5. Brachius o vena braquial.
  6. Humerus o vena humeral.
  7. Axillus o vena axilar.
  8. Radius o vena radial.
  9. Cubitus o vena cubital.
  10. Nervio transversal radial.
  11. Nervios transversales cubitales.
  12. » » mediales.
  13. Nervio basal o discal.
  14. Nervio transversal intercostal.
  15. » » braquial.
  16. » » humeral o de la célula lanceolada.
  - 17 y 18. Nervio transversal areal.
- a Célula suplementaria.  
 st. Estigma alar.  
 mc. = Células medianas.



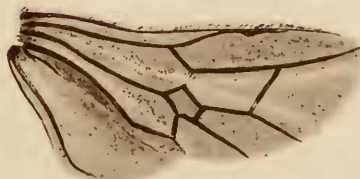
1



2



3

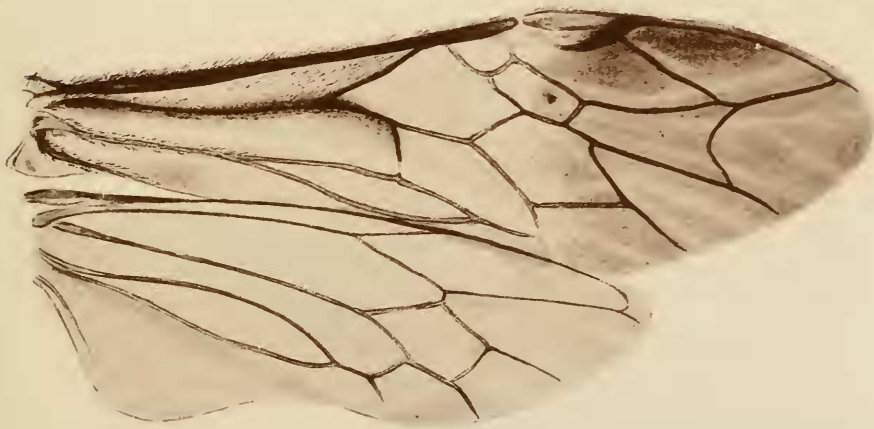




4



5



6

